



Crèche Berlingot

# Rapport d'activité 2023



# SOMMAIRE

RAPPORT MORAL	P.2
RAPPORT D'ACTIVITÉ	P.7
RAPPORT FINANCIER	P.17
L'EQUIPE	P.18
LES POSTES	P.19
LE BUREAU	P.23
RETOUR EN IMAGES	.

# RAPPORT MORAL

Bonjour à toutes et tous,

Je vous remercie pour votre présence ce soir. Notre assemblée générale est un moment important pour la vie de notre association, qui depuis 33 ans accueille les enfants des familles vernoises et des communes voisines.

Ce moment particulier de l'année est l'occasion pour nous de faire un compte rendu de l'année 2023, qui n'a pas toujours été un long fleuve tranquille.

Tout d'abord, je tiens à remercier l'équipe qui a répondu présente tout au long de cette année passée. De janvier à septembre, Émilie, auxiliaire de puériculture, était en arrêt maladie. Nous avons pallié son absence avec des remplaçantes comme Dorothee, Amélie et Alice. Nous avons été très heureux de la retrouver en fin d'année, car Émilie est un élément fort de cette équipe depuis presque 9 ans.

L'équipe a dû effectuer de nombreux remplacements sur le poste de service, jongler entre les plannings et les disponibilités de chacun, et se former à ce poste qui comprend la préparation des repas, le goûter, le linge et le ménage de la salle de repas.

En fin d'année, nous avons accueilli Félicia, qui a apporté une bouffée d'air frais et de bonne humeur à tout le monde.

À cela s'ajoutent les différents soucis de santé accumulés par l'équipe où les défenses immunitaires ont été mises à rude épreuve.

2023 a aussi été marqué par l'annonce de deux bébés au sein de l'équipe : Sébastien a accueilli Jules après l'été, et Anaïs, partie en congé maternité, a accueilli Kaycie début 2024.

Ainsi, je souhaite remercier sincèrement toute l'équipe pour son professionnalisme et son engagement envers les enfants et les familles accueillis.

Je tiens aussi à remercier notre directrice, Virginie, qui a accompli un travail fabuleux auprès de l'équipe, répondant toujours présente pour le bon fonctionnement de l'association et l'accueil des enfants.



L'année 2023 a été marquée par l'annonce de la nouvelle classification de la convention collective en vue de revaloriser les plus bas salaires des professionnels de la petite enfance à partir de janvier 2024.

Un long travail qui a été effectué en lien avec l'ACEPP, association du collectif enfants parents professionnels et d'autres directions de crèche.


A la même période, un mouvement de grève sans précédent a eu lieu dans le domaine de la petite enfance. L'équipe, soutenue par les familles, a participé à ce mouvement en faisant valoir son droit de grève. Certains sont allés manifester et d'autres, pour rester auprès des enfants et ne pas fermer la crèche, ont manifesté leur soutien au mouvement par la mise en place de pancartes et d'une permanence pour échanger avec les familles.

Je remercie aussi, mes collègues, du bureau : les 2 Marie, Estelle, Sanae et Sahorie, pour le travail accompli tout au long de l'année. L'organisation des événements pour rassembler les familles, la gestion de l'association et la mise en œuvre de travaux pour assurer l'avenir de la crèche. Nous avons passé une superbe année toutes ensemble, avec des réunions de bureau mêlant rire et travail. Des moments particuliers où nous avons pu, également, échanger entre mamans sur nos vies. Merci à vous, les filles !

Je remercie aussi les familles qui ont répondu présentes tout au long de l'année lors de nos différents événements, qui ont participé à la vie de l'association en accompagnant, entre autres, les enfants et l'équipe lors des sorties à l'EHPAD, au Volume, à la ferme Crapaudel en juillet dernier. Et celles qui ont pu aider l'équipe lorsqu'elle en avait besoin (Drive, achats divers, jardinage...).

Nous remercions enfin nos partenaires majeurs, à commencer par la ville de Vern-sur-Seiche, pour leur soutien financier direct et indirect, comme la mise à disposition des locaux et l'intervention régulière de l'équipe des services techniques pour réparer ou installer des nouveautés, telles que les cimaises dans le couloir. Merci également à la Caisse d'Allocations Familiales pour ses conseils et son soutien financier, permettant à chaque famille d'accéder à un mode de garde serein et accessible. Et pour finir merci à Familles Rurales pour le début d'accompagnement qui a eu lieu sur la fin d'année 2023.

Accueillir chaque famille dans un cadre bienveillant et sécurisant où chacun trouve sa place, telle est l'une des missions de Berlingot. Équipe, familles et partenaires, sont ainsi soudés autour de ce projet. Tout au long de l'année, l'association s'est adaptée aux besoins de chacun, en mettant un point d'honneur à un accompagnement individualisé.



Comme chaque année, l'équipe a suivi différentes formations afin de monter en compétences et d'enrichir les outils du quotidien.

Le bureau et l'équipe collaborent pour proposer de nouvelles expériences aux enfants et offrir une qualité d'accueil aux familles et aux enfants.

De nouveaux partenariats se mettent en place en cette année 2024, et c'est avec fierté que nous continuerons de travailler main dans la main avec ces derniers.

Merci à toutes et tous !

# RAPPORT D'ACTIVITÉS

## LES FAMILLES

### Extension d'agrément :

Passage de 28 à 30 berceaux au 1er janvier 2023

### Plusieurs communes :

Fin 2023: 50 familles vernoises, 10 familles de communes voisines pour une partie dans un projet d'accueil spécifique ( partenariat PMI, CAMSP ou Centre de l'Enfance)

### Ouverture à la différence – les partenariats :

- CAMSP (Centre d'action médico-social précoce)
- PMI (Protection maternelle et infantile)
- CDE (Centre de l'enfance)
- COALLIA (au niveau du dispositif d'accueil des Ukrainiens)





# GRÈVES, RAPPORT IGAS, JOURNÉES PÉDAGOGIQUES ET APP

## Mouvement de grève en mars 2023

L'équipe et les familles soutiennent pour la 1ère fois le mouvement pour dénoncer les conditions de travail engendrées par la réglementation et les réformes.



## Rapport IGAS – Avril 2023 (Inspection Générale des Affaires Sociales)

Publication de l'enquête menée sur la qualité de l'accueil et la prévention de la maltraitance dans les crèches.

Les familles, au vu du point d'honneur mis sur le bien-être et la sécurité des enfants, ne se sont pas forcément senties concernées, mais il était important que chacun.e puisse être informé.e de ce qui peut se passer sur le territoire français.

## Journées pédagogique et APP (Analyse de la Pratique Professionnelle)

*Principe N°9 de la Charte Nationale pour l'Accueil du jeune enfant*

Identifier, travailler et ajuster sa posture en équipe de façon systématique, objective, et constructive, telle est l'une des missions des professionnels de la petite enfance.



## LES PARTENARIATS LOCAUX

### Mairie de Vern-sur-Seiche

Mise à disposition des locaux dont ceux du Relais Petite Enfance incluant la salle de motricité.

### Médiathèque de Vern-sur-Seiche

Intervention d'Anne-Claire



## EHPAD Le Clos d'Orrière

Départ d'Anne PELLETIER au 31 janvier, directrice depuis 2009, et de Bruno, animateur qui travaillait avec Berlingot depuis sa création.

La nouvelle organisation dans la gestion de l'association de l'EHPAD a demandé du temps, les animateurs n'étaient pas forcément disponibles donc les activités intergénérationnelles ont été mises en suspend pendant l'année 2023.

## Le Centre Social des Marais

À nous les échappées belles en camion!! Merci le centre des marais!!!

*Projet partagé du futur LAEP (Lieu d'Accueil Enfants Parents) prémises du projet.*





## LES RENCONTRES ASSOCIATIVES

### Café des parents: plusieurs éditions

Jardinage

Fête de l'été avec l'assemblée générale

Halloween



## Premières Portes ouvertes en février

Visite des locaux

Présentation générale de l'organisation de la crèche

Présentation de l'implication associative par les membres du bureau

Réception des dossiers de préinscription

## Sortie de fin d'année à la Ferme Crapaudel

Accueil par Matilde et JS, parents de Zéphyr, pour une matinée dégustation de micro-pousses cultivées par leurs soins.







L'équipe a partagé un pique-nique avec les familles présentes pour la sortie.



## Ventes de sapins de Noël à Berlingot

Cette année le bureau a organisé une vente de sapin de Noël. Nous les avons commandés auprès de l'entreprise Vernoise "Breizh Sapins de Noël"





## LES ACTIVITÉS EN INTERNE

### Nuit de la Lecture en janvier

Thème de la peur

Une invitation à jouer autour du livre avec ses peurs, petites et grandes.



### Semaine Nationale de la Petite Enfance

« POP!!! » ou comment explorer l'extraordinaire dans le quotidien !

Activités tous azimuts pour les enfants et les parents !

## D'autres activités en interne :

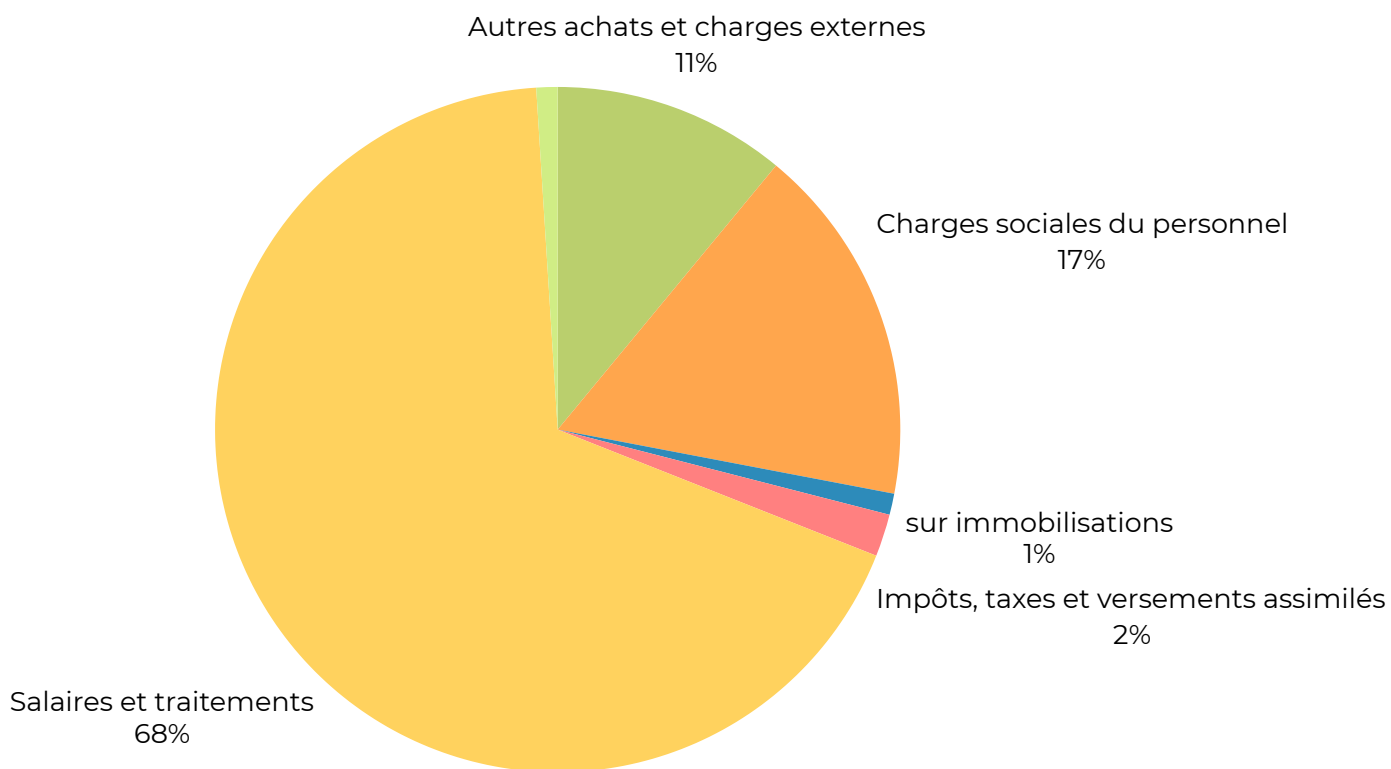
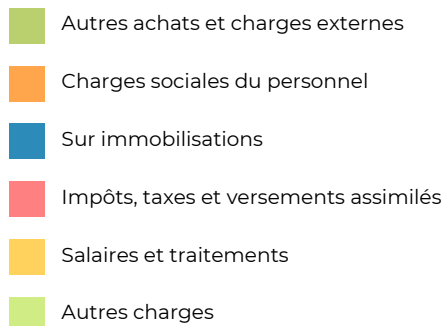
- Le carnaval
- Les anniversaires
- La pâte à patouille, la table à savon : les incontournables!
- La motricité et les jeux sensoriels
- La vie à l'extérieur : jeux – repas - jardinage et escargots
- Les jeux d'eau
- Les ateliers cuisine
- Les journées pyjamas
- Et bien d'autres encore...

# RAPPORT FINANCIER

	2022	2023
Autres achats et charges externes	54457	56185
Impôts, taxes et versements assimilés	10845	8809
Salaires et traitements	302431	331914
Charges sociales du personnel	75282	83675
Dotations aux amortissements sur immobilisations	3914	3697
Autres Charges	144	2776
<b>Total des charges d'exploitation</b>	<b>443162</b>	<b>487056</b>
Ventes (Familles + CAF)	280486	321132
Subventions	178833	178833
Autres produits	181	23
Produits financiers	101	0
Produits exceptionnel (N-1)	102	100
Reprise	11640	8105
<b>Total des produits exploitation</b>	<b>471140</b>	<b>508093</b>
<b>TOTAL GÉNÉRAL</b>	<b>483164</b>	<b>525563</b>
<b>RESULTAT D'EXPLOITATION</b>	<b>24067</b>	<b>21037</b>
Total des produits financiers	102	534
Total des charges financières		
<b>RESULTAT FINANCIER</b>	<b>102</b>	<b>534</b>
<b>RESULTAT COURANT AVANT IMPOTS</b>	<b>24169</b>	<b>21571</b>
Total des produits exceptionnels	494	638
Total des charges exceptionnelles	<b>3211</b>	<b>3548</b>
<b>RESULTAT EXCEPTIONNEL</b>	<b>-2717</b>	<b>-2910</b>
<b>TOTALDES PRODUITS</b>	<b>471736</b>	<b>509265</b>
<b>TOTALDES CHARGES</b>	<b>450284</b>	<b>490604</b>
<b>RESULTAT DEL'EXERCICE</b>	<b>21452</b>	<b>18661</b>

# RAPPORT FINANCIER

## RÉPARTITION DES CHARGES 2023





# L'ÉQUIPE



**VIRGINIE**  
Directrice  
Éducatrice jeunes enfants



**PRALINÉ**



**SÉBASTIEN**  
Éducateur jeunes enfants



**NOUGATINE**



**ANNE**  
Éducateur jeunes enfants



**VOLANT**



**MANON**  
Auxiliaire petite enfance



**REPLACENTES**



**DOROTHÉE**  
Auxiliaire petite enfance



**CÉLINE**  
Auxiliaire de puériculture



**ÉMILIE**  
Auxiliaire de puériculture



**OcéANE**  
Auxiliaire petite enfance



**FÉLICIA**  
Animatrice petite enfance



**BÉNÉDICTE**  
Auxiliaire petite enfance



**ANAIS**  
Auxiliaire petite enfance



**INFIRMIÈRE**



**MORGANE**  
Infirmière



**CUISINE**



**AURÉLIEN**  
Personnel de restauration



**APOLLINE**  
Auxiliaire petite enfance



**PAULINE**  
Auxiliaire petite enfance

# LES POSTES

## Éducateur de Jeunes Enfants (EJE)

L'éducateur de jeunes enfants intervient auprès des enfants de 0 à 6 ans pour favoriser leur développement global (affectif, intellectuel, sensoriel et moteur) dans le respect de leur rythme et de leurs besoins individuels. Il/Elle conçoit et met en œuvre des projets pédagogiques et éducatifs.

### Responsabilités :

- Accueillir et accompagner les enfants et leurs familles.
- Concevoir, organiser et animer des activités d'éveil et de loisirs adaptées à l'âge des enfants.
- Assurer le suivi éducatif et pédagogique des enfants.
- Travailler en collaboration avec l'équipe pluridisciplinaire (auxiliaires, psychologues, pédiatres).
- Participer aux réunions d'équipe et aux projets de la structure.
- Garantir le respect des règles d'hygiène et de sécurité.
- Évaluer et adapter les projets pédagogiques en fonction des observations et des besoins des enfants.

## LES PROFESSIONNELS



VIRGINIE



SÉBASTIEN  
*Praliné*



ANNE  
*Nougatine*

## Auxiliaire de Puériculture

L'auxiliaire de puériculture intervient auprès des nouveau-nés, des nourrissons et des jeunes enfants (0 à 3 ans) pour assurer leur bien-être, leur confort et leur développement. Il/Elle travaille sous la responsabilité de l'infirmière puéricultrice ou d'autres professionnels de santé.

### Responsabilités :

- Accueillir et prendre en charge les enfants et leurs parents.
- Assurer les soins de base : toilette, change, habillage.
- Préparer et donner les repas et les biberons en respectant les régimes alimentaires.
- Participer à l'éveil et à l'éducation des enfants à travers des jeux et des activités adaptées.
- Surveiller l'état de santé des enfants et signaler toute anomalie ou changement à l'équipe soignante.
- Participer à l'entretien et à la désinfection des locaux et du matériel.
- Assurer un soutien et une écoute aux parents en les informant et en les conseillant sur les soins et l'éducation de leur enfant.

## LES PROFESSIONNELLES



**CÉLINE**  
Praliné



**ÉMILIE**  
Nougatine

## Auxiliaire Petite Enfance

L'auxiliaire petite enfance est chargé de l'accueil et de la prise en charge des enfants en bas âge (0 à 3 ans). Il/Elle assure le bien-être, l'éveil et la sécurité des enfants tout en respectant les règles d'hygiène et de sécurité.

### Responsabilités :

- Accueillir les enfants et les parents.
- Assurer l'hygiène des enfants (change, toilette, habillage).
- Préparer et distribuer les repas et les collations.
- Participer à l'animation des activités ludiques et éducatives.
- Veiller à la sécurité des enfants.
- Observer les enfants et signaler toute anomalie ou évolution particulière à l'équipe éducative.
- Entretien et nettoyer les locaux et le matériel.

## LES PROFESSIONNELLES



**BÉNÉDICTE**  
Praliné



**ANAÏS**  
Nougatine



**MANON**  
Praliné / Nougatine



**OCÉANE**  
Praliné / Nougatine



**APOLLINE**  
Praliné



**PAULINE**  
Nougatine



**DOROTHÉE**  
Nougatine

## Infirmière

L'infirmière est spécialisée dans les soins et l'accompagnement des enfants. Elle assure leur bien-être physique et psychologique.

### Responsabilités :

- Dispenser des soins infirmiers et de puériculture aux jeunes enfants.
- Surveiller l'état de santé des enfants et administrer les traitements médicaux prescrits.
- Participer aux soins quotidiens (toilette, change, alimentation).
- Concevoir et mettre en œuvre des actions de prévention et d'éducation à la santé auprès des enfants et des parents.
- Assurer un suivi individualisé des enfants en collaboration avec les autres professionnels de santé (médecins, psychologues, éducateurs).
- Accompagner les parents et les informer sur les soins et le développement de leur enfant.
- Organiser et coordonner les activités de soins au sein de la structure.

## LA PROFESSIONNELLE



**MORGANE**  
Infirmière



# LE BUREAU

Le bureau d'une association gère son fonctionnement quotidien. Composé de bénévoles, il organise les réunions, gère les finances, coordonne les activités et assure la communication interne et externe. Ses membres travaillent ensemble pour réaliser les objectifs et missions de l'association.



**MARIE FOUCHET**  
*Présidente*



**ANNE-MÉLODY LOHOU**  
*Trésorière*



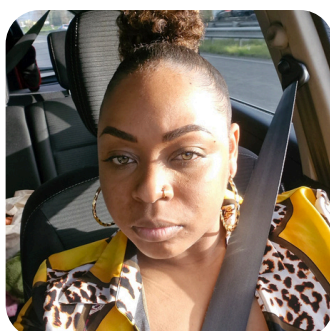
**MARIE TOURTIER**  
*Secrétaire*



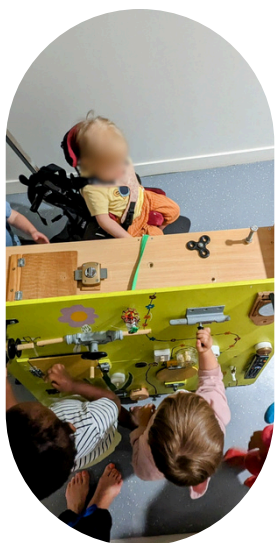
**SANAE HAMELIN**  
*Co-trésorière*



**ESTELLE LOISANCE**  
*Co-secrétaire*



**SAHORIE DELANNAY**  
*Co-trésorière*



# BERLINGOT

16 rue du Parc - 35770 Vern sur Seiche

[contact@creche-berlingot35.fr](mailto:contact@creche-berlingot35.fr)

09 79 39 14 66